



 **OCTAVUE**® PAR



Votre Monde Sécurisé.

MANUEL DE L'UTILISATEUR

COMMUTATEUR POE

INTRODUCTION

Ce manuel doit être utilisé pour garantir que les utilisateurs utilisent correctement le produit via un manuel, afin d'éviter les risques ou les dommages à leurs biens lors de leur fonctionnement. Avant d'utiliser le produit, veuillez lire attentivement le manuel du produit et le conserver en lieu sûr pour référence future.

Aperçu

Ce document s'applique à l'instruction du commutateur PoE.

Les symboles

d'accord apparaissant dans le document sont les suivants :

Symbole	Illustration
• Instruction	Le texte d'instruction indique le supplément et l'explication du texte principal.
! Prudence	Le texte d'avertissement rappelle à l'utilisateur certaines opérations importantes ou prévient l'utilisateur d'une blessure potentielle ou d'une perte de propriété. Si cela ne peut être évité, quelqu'un sera blessé, l'équipement sera endommagé et le service sera interrompu.
! Danger	Le texte de danger indique un risque potentiel élevé. Si cela ne peut être évité, cela entraînera un risque majeur de mort.

Précautions pour une utilisation en toute sécurité

! DANGER

- Lors du processus d'installation et d'utilisation de ce produit, respectez strictement les des réglementations de sécurité électrique nationales et locales sont nécessaires.
- La fiche ou la prise de l'appareil est l'équipement qui peut se déconnecter du pouvoir. NE le bloquez PAS, pour une insertion et un retrait faciles.
- Les conducteurs externes reliant l'équipement aux bornes sous tension dangereuses doivent être installés par des professionnels •

La mise à la terre de protection de l'équipement doit être connectée au mise à la terre des équipements du bâtiment.

- Doit couper l'alimentation électrique de l'appareil lors de la connexion des câbles, démontage ou installation d'appareils. NE PAS faire fonctionner l'appareil sous tension.
- L'appareil n'est pas adapté au scénario d'utilisation dans lequel des enfants peuvent être présents.
- Ce produit contient des piles bouton. Si elles sont avalées, cela provoquera de graves brûlure interne pouvant conduire à la MORT. Les enfants doivent rester à l'écart des piles neuves et usagées.

! PRUDENCE

- Veuillez utiliser un adaptateur secteur produit par le fabricant agréé.
- Gardez l'appareil placé horizontalement sur le bureau lorsque vous utilisez
- L'appareil doit être éloigné de sources de feu exposées, par exemple une bougie allumée.
- L'appareil ne doit pas être soumis à des gouttelettes d'eau ou à des éclaboussures. Placez n'importe quel liquide (tel comme des gobelets à eau) sur l'équipement est strictement interdit.

Chapitre 1 Présentation du produit

Le commutateur PoE géré Lite, ci-après dénommé « appareil », est un commutateur réseau PoE de couche 2 qui fournit une technologie avancée d'alimentation Ethernet PoE basée sur la satisfaction des exigences d'accès hautes performances. Le produit prend en charge la gestion des clients et réalise des fonctions du réseau de sécurité telles que la gestion visualisée de la topologie et la gestion des ports. D'une grande fiabilité, facile à installer et à entretenir, ce PoE est équipé de plusieurs ports d'accès pour permettre une commutation rapide, et il convient également aux appareils ayant accès à un réseau local à petite échelle.

1.1 Installer et mettre sous tension

Placez l'interrupteur sur une table lisse, connectez le câble d'alimentation, branchez-le et allumez l'alimentation. Après avoir été mis sous tension, le commutateur s'initialise automatiquement tandis que l'indicateur de port clignote puis s'éteint et l'initialisation du système est terminée.

! PRUDENCE:

1. NE placez PAS d'objets lourds sur l'interrupteur et assurez-vous que l'interrupteur est bien en place. ventilation et dissipation de la chaleur.
2. Veuillez éteindre avant d'insérer ou de retirer l'adaptateur.
3. Veuillez vérifier l'alimentation électrique. Si l'initialisation n'est pas conforme à ce qui précède.

1.2 Instructions sur les pièces d'apparence

Ce chapitre décrit les instructions détaillées des panneaux avant et arrière du commutateur, ainsi que des indicateurs LED.

1.2.1 Panneau avant



Schéma du panneau avant

1. Voyant lumineux

Indicateur	État	Description
PoE	Feu vert toujours sur	L'alimentation du port PoE est normale
	Toujours désactivé	Le port PoE n'est pas alimenté
Lien/Agir	Lumière jaune toujours sur	L'appareil est connecté au port normalement
	La lumière jaune clignote	Les données sont transmises par le port
	Toujours désactivé	L'appareil n'est pas connecté au port
PoE-MAX	Lumière allumée	La puissance brute du port PoE a atteint ou dépassé la valeur d'alarme
	Lumière éteinte	La puissance brute du port PoE est inférieure à la valeur d'alarme ou n'a pas été connecté à un appareil alimenté

! PRUDENCE:

La priorité de l'alimentation du port PoE est la suivante : plus le numéro de port est grand, plus la priorité est faible. Si la puissance brute de tous les équipements PoE alimentés est supérieure à la puissance de sortie maximale de l'appareil, le commutateur coupera l'alimentation électrique du plus grand port de l'appareil connecté. Par exemple, les ports numérotés 1,2,5,8 sont en cours d'alimentation normale de 14 W et l'alimentation totale du système est de 56 W. Si maintenant un équipement alimenté de 15 W est connecté à l'un des ports, le système coupera automatiquement l'alimentation du port 8, car l'alimentation est surchargée. Cela signifie que les ports 1, 2 et 5 sont toujours alimentés en 14 W, les nouveaux ports en 15 W, mais les ports 8 ne seront plus alimentés.

1. Bouton de réinitialisation

Trou de réinitialisation	Appuyez longuement pour 3 secondes	Le mot de passe de l'appareil sera restauré par défaut 3 valeur
	Appuyez longuement pour 10 secondes	Tous les paramètres de l'appareil sont restaurés aux valeurs par défaut

Port Rouge

Le port rouge est un port avec une priorité élevée pour la redirection montante, il est identifié dans une zone en rouge sur l'appareil et possède les privilèges ci-dessous :

- En cas de congestion montante, les données sont transmises en premier sur le port rouge.
ports de cette zone.
- Lorsque la puissance brute du PoE a dépassé la limite, donnez la priorité à la sortie puissance des ports de la zone.

3. Port de liaison montante

Les commutateurs à 4 ports prennent en charge la communication full duplex 10/100 Mbps et les commutateurs à 8 ports prennent en charge la communication full duplex 10/100/1 000 Mbps, mais ne fournissent pas de fonction PoE.

1.2.2 Panneau arrière



Schéma du panneau arrière

1. Interface d'alimentation

Veillez utiliser une alimentation 48 V pour connecter l'adaptateur alimenté, si l'alimentation ne correspond pas, l'interrupteur sera endommagé.

2. Poteau de mise à la terre de protection contre la foudre

Situé à gauche de l'interface d'alimentation, il doit être connecté à une protection contre la foudre pour éviter que l'appareil ne soit endommagé par la foudre.

Chapitre 2 AJOUTER UN APPAREIL

L'appareil peut être configuré et géré via le logiciel client VMS Pro, y compris la configuration des paramètres réseau, la configuration des ports ainsi que l'affichage et la recherche de la topologie du réseau.

L'appareil utilisé pour la première fois doit d'abord être activé, configurer le mot de passe de connexion. Veuillez d'abord installer le client VMS Pro et suivre les instructions.

Étapes de fonctionnement

1. Dans l'interface de gestion vidéo ---> Recherche automatique, sélectionnez l'appareil, cliquez sur pour l'activation.



No.	Device Type	IP	Port	Media Port	ChannelNum	Mac address	Version	ID	Operation
1	SWITCH	192.168.1.100	443	0	9	00-23-63-78-C3-F6	V1.1.0-20211101		

2. Configurez et confirmez le mot de passe de connexion de l'appareil sur la page du menu contextuel, puis modifiez les informations réseau pour qu'elles aient le même segment de réseau que le PC qui installe le client VMS Pro.

3. Cliquez sur « Enregistrer », l'appareil est activé et ajouté avec succès.

•iExplication

Avant d'activer l'appareil, veuillez vous assurer que l'adresse IP de l'appareil, le masque de sous-réseau et La passerelle se trouve sous le même segment de réseau que le PC qui installe le client VMS Pro. Pour que l'appareil puisse être ajouté au client pour la gestion.

Chapitre 3 Configuration à distance

3.1 Configuration du système 3.1.1

Informations sur l'appareil

Sélectionnez Configuration à distance ---> Configuration ---> Informations, appareil de base des informations seront affichées, notamment le nom de l'appareil, le modèle, le nombre de ports, la version du micrologiciel, l'adresse MAC et les informations sur le port, etc.

Information Management

Basic Information

Device Model: RS-SW08

Port Number: 9

Version: V1.1.0-20211101

MAC Address: 00-23-63-78-C3-F6

Device Name:

Port Information

index	Port name	bandwidth	Port type
1	Eth1	100M	Electrical interface
2	Eth2	100M	Electrical interface
3	Eth3	100M	Electrical interface
4	Eth4	100M	Electrical interface
5	Eth5	100M	Electrical interface
6	Eth6	100M	Electrical interface
7	Eth7	100M	Electrical interface
8	Eth8	100M	Electrical interface
9	Ge1	1000M	Electrical interface

3.1.2 Entretien de l'appareil

Vous pouvez redémarrer l'appareil, restaurer les paramètres par défaut, télécharger les journaux et effectuer une mise à niveau.

Étapes de

fonctionnement 1. Sélectionnez Configuration à distance ---> Gestion ---> Gestion du système, avoir accès à la page Entretien.

Remote config

Information **Management**


System Management

System Upgrade

Select a File:


Upgrade progress:

2. Sélectionnez les boutons de fonction pour obtenir différentes fonctions

Défaillance du système	Tous les paramètres sont restaurés aux paramètres d'usine. Après la restauration, l'appareil doit être réactivé.
Système Redémarrer	Périphérique de redémarrage à distance.
Télécharger Enregistrer	Les journaux du port série du commutateur peuvent être téléchargés, vous pouvez vérifier les problèmes en analysant les types d'erreurs du commutateur.
Mise à niveau	Cliquez sur  , Sélectionnez les documents de mise à niveau, cliquez sur mise à niveau, l'appareil mise à niveau. La progression actuelle affiche la progression de la mise à niveau.

3.2 Configuration réseau Sélectionnez

Configuration à distance ---> Internet, les paramètres réseau peuvent être configurés pour différentes clientèles. Les paramètres réseau incluent l'adresse IPv4, le masque de sous-réseau, l'adresse de la passerelle et le port.



•Explication

Une fois l'adresse IPv4 réinitialisée, l'adresse IP de l'appareil et l'adresse IP du PC ne sont pas dans le même segment de réseau, donc la gestion et la configuration des appareils ne fonctionnent pas. Il est suggéré de planifier l'adresse IP de l'appareil dans un premier temps lorsque l'appareil est utilisé pour la première fois.

3.3 Configuration des ports

Sélectionnez Configuration à distance ---> Port pour procéder à la configuration associée.

•Explication

Les fonctions prises en charge par l'appareil lui-même existent des différences, les détails sont soumis à l'interface réelle.

3.3.1 Configuration des attributs Dans l'interface

de configuration des attributs , vous pouvez configurer le débit de port, le duplex mode, contrôle des cris et marche-arrêt.

Taux	Inclut la négociation automatique des taux de 10 Mbps, 100 Mbps, 1 000 Mbps, etc. La négociation automatique est par défaut
------	---

Duplex	Cette version prend uniquement en charge le mode négocié automatiquement
Flux Contrôle	Lors du traitement de la fonction de contrôle de cri de port, une fois le contrôle de flux ouvert, il peut éviter efficacement la perte de paquets. La fonction est ouverte par défaut.
Allumé éteint	Port activé/désactivé, après la mise hors tension, le port n'a pas transmis de données, l'autre appareil est toujours alimenté.

3.3.2 Configuration à distance Les

appareils prenant en charge la fonction à distance, allument ou éteignent le commutateur, le port de la fonction à distance peut être activée ou désactivée.

Lorsque la fonction à distance est activée, la distance de transmission peut atteindre 250m.

Une fois la fonction distante activée, le débit du port sera adapté à 10 Mbps ; une fois désactivé, le tarif du port sera rétabli à l'état auto-négocié.

3.3.3 Configuration des ports PoE

Pour les appareils prenant en charge la fonction PoE, la fonction PoE peut être activée pendant fournir l'alimentation à d'autres appareils PD.

Allumez ou éteignez le PoE, la transmission des données n'est pas influencée.

3.4 Gestion des journaux Si l'appareil

présente des anomalies ou doit vérifier les enregistrements d'opération, le journal de l'appareil peut être vérifié à l'interface de recherche de journaux.

Étapes de fonctionnement

1. Sélectionnez Configuration à distance ---> Journal, entrez dans la page du journal.

The screenshot shows a web interface for log search. At the top, there's a 'Log' header. Below it, a search form contains several input fields: 'Main Type' with a dropdown menu set to 'All', 'Start Time' with a date-time picker set to '2021/12/7 0:00', 'End Time' with a date-time picker set to '2021/12/7 23:59', 'Sub Type' with a dropdown menu set to 'All', and 'Port' with a dropdown menu set to 'All'. There are two buttons: 'Search' and 'Export'. Below the search form, a table header is visible with columns: 'index', 'Operating time', 'Main type', 'Sub type', 'Port', and 'ip'.

2. Définition des conditions de recherche

Type principal	Lors d'une recherche par type, le système, l'exploitation, le compte, l'avertissement, qui peuvent être sélectionnés dans le type principal, un total de 4.
Heure de début de	la recherche de l'heure de début du journal
Heure de fin	Recherche de l'heure de fin du journal
Sous-type	Le sous-type peut sélectionner le type associé en fonction des différents types de Type principal
Port	Recherche du journal dans le port correspondant

1. En recherchant le journal, cliquez sur « Rechercher », le journal spécifique peut être consulté.

Log

Main Type:

Start Time: End Time:

Sub Type: Port:

Export path:

index	Operating time	Main type	Sub type	Port	ip
1	12/07/2021 15:15:08	Operate	Search Log		172.20.57.5
2	12/07/2021 15:15:08	Operate	Search Log		172.20.57.5
3	12/07/2021 15:15:08	Operate	Search Log		172.20.57.5
4	12/07/2021 15:15:07	Operate	Search Log		172.20.57.5
5	12/07/2021 15:15:07	Operate	Search Log		172.20.57.5
6	12/07/2021 15:15:07	Operate	Search Log		172.20.57.5
7	12/07/2021 15:15:03	Operate	Search Log		172.20.57.5
8	12/07/2021 15:13:05	Operate	Search Log		172.20.57.5
9	12/07/2021 15:12:45	Operate	Search Dev		172.20.57.5
10	12/07/2021 15:12:34	Account	Login		172.20.57.5
11	12/07/2021 14:19:46	Alarm	Port net link	Eth2	
12	12/07/2021 14:19:44	Alarm	Port net off	Eth2	
13	12/07/2021 07:23:07	Alarm	Port net link	Eth2	
14	12/07/2021 07:23:05	Alarm	Port net off	Eth2	

1. Cliquez sur Exporter et sélectionnez Chemin d'exportation.

2. Donnez un nom au document exporté, le format est stocké par .xlsx, la sauvegarde du journal a été terminée.

3.5 Gestion des utilisateurs

L'appareil ne prend en charge qu'un seul utilisateur administrateur, ne peut pas ajouter ou supprimer, mais peut modifier le mot de passe.

Étapes de fonctionnement

Sélectionnez Configuration à distance ----> Utilisateur, entrez dans l'interface d'édition de l'utilisateur

User

User Information

User:

Password: Confirm Password:

Mot de passe

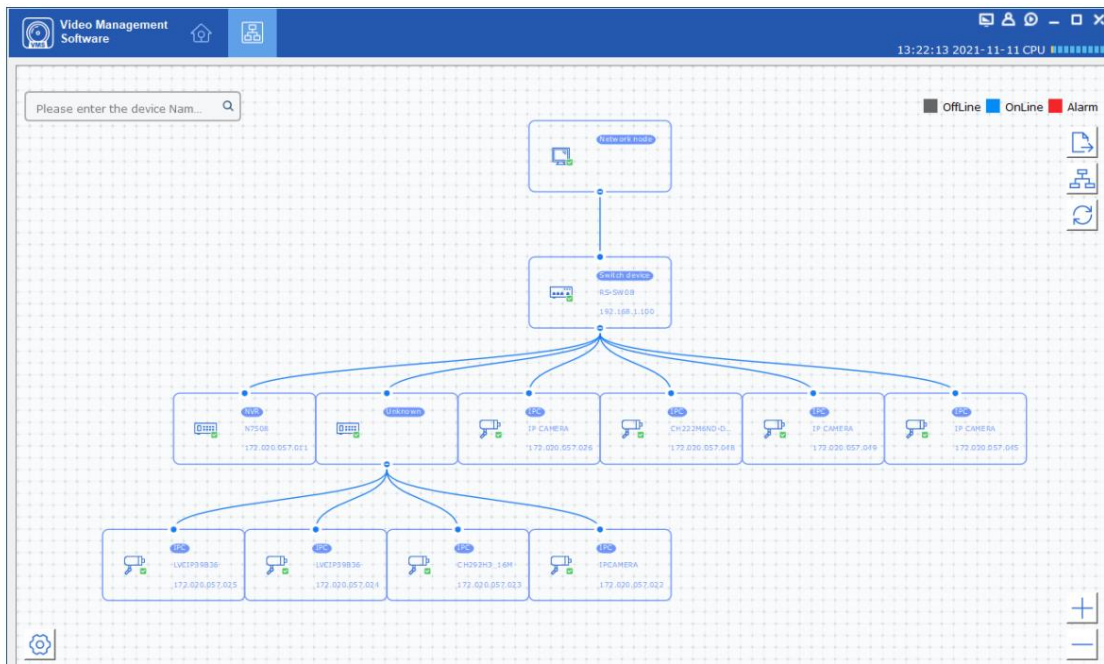
Il se compose de deux ou plusieurs combinaisons de 8 à 16 chiffres, de lettres minuscules, de lettres majuscules ou de caractères spéciaux. Les mots de passe sont divisés en trois niveaux : faible, moyen et fort. Pour protéger votre vie privée et vos données d'entreprise, et éviter les problèmes de sécurité réseau sur votre appareil, il est recommandé de définir un mot de passe fort et conforme aux normes de sécurité.

Chapitre 4 Présentation de la topologie

Dans l'interface de présentation de la topologie, la relation de la topologie dans différents éléments ajoutés les appareils peuvent être visualisés par le client et la configuration associée peut être utilisée.

4.1 Fonctionnement associé

Sélectionnez le périphérique à vérifier, sélectionnez Panneau de configuration ----> Présentation de la topologie, entrez dans l'interface de la topologie.




Description de l'interface

- Imputation de l'alias ou de l'adresse IP de l'appareil dans le coin supérieur gauche, correspondant le graphique de topologie peut être visualisé.
- Le coin supérieur droit affiche la signification des différentes couleurs d'icône et les icônes de exporter, actualiser le graphique et le chemin de topologie.
- Effectuez un zoom avant et arrière sur la topologie en bas du coin droit, ou effectuez un zoom avant et directement en faisant défiler la roue muse. • Le niveau de la couche d'affichage du graphique topologique peut être configuré en bas coin gauche.

•iExplication :


Entrez dans l'interface du graphique de topologie pour la première fois. Si aucun graphique de topologie n'est affiché, veuillez cliquer sur Actualiser et réessayer.

Description des opérations/icônes associées

Action/Icône	en fonctionnement	Détails
Double- <small>Cliquez sur</small> Appareil	Regardez les détails de l'appareil	Le type de périphérique et les informations sur l'IP, l'état du panneau et le port sont affichés.
Clic-droit Appareil	Regardez par-dessus l'appareil statut	Passez à l'interface de l'état de l'appareil et consultez les détails sur l'état de l'appareil.
	Exécuter le traitement des alarmes	Les informations sur l'alarme et l'événement sont affichées et effectuent l'opération d'élimination de l'alarme.
	Exécuter à distance configuration	Passez à l'interface de configuration à distance et consultez les détails sur Configuration à distance.
	Modifier l'appareil nom	Modifier le nom sur l'interface de la topologie
	Définir comme nœud racine	Définit le périphérique actuel sur le nœud racine dans le topologie
Mettre à niveau l'appareil	Prend en charge les mises à niveau connectées NVR, DVR et IPC	
	Exporter le graphique de topologie	Sélectionnez le chemin d'exportation et exportez le graphique de topologie actuel
	Afficher le chemin	Sélectionnez IPC et le périphérique actuel, le chemin entre le périphérique sélectionné peut être affiché
	Actualiser le graphique de topologie	Actualiser l'interface de la topologie et l'afficher

4.2 Paramètres de topologie Étapes

de fonctionnement

Cliquez sur  qui à l'interface du bas du coin gauche pour procéder au paramétrage de base de la topologie. • Réglez le niveau d'affichage 1 ~ 10

• Cliquez sur « OK », enregistrez le paramètre.



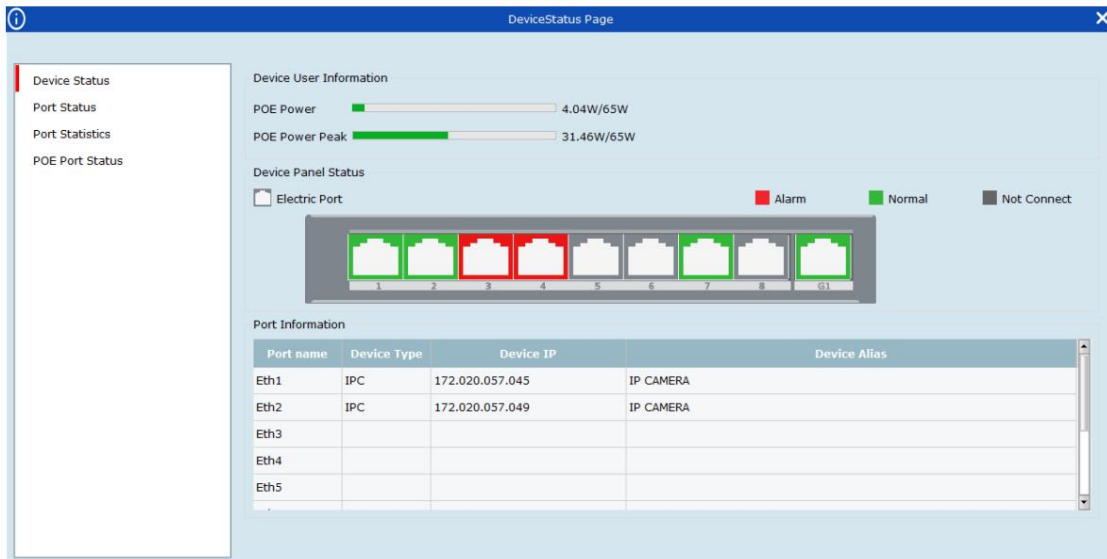
•Explication :

Une fois le paramètre modifié, il faut cliquer  pour actualiser et afficher la dernière version.

topologie.

Chapitre 5 État de l'appareil

Dans l'interface du graphique de topologie, cliquez avec le bouton droit sur l'appareil, puis cliquez sur l'état du périphérique, la condition d'utilisation du périphérique, l'état du panneau, l'état du port, l'état du port PoE et les statistiques du port peuvent être consultés.



- État du port : vérifiez l'état du débit du port, le mode duplex et le contrôle des cris
- Statistiques du port : vérifiez les octets envoyés/reçus par le port, le nombre de paquets, le trafic et le trafic de pointe. Définissez automatiquement un intervalle d'actualisation et exécutez manuellement l'actualisation ou la suppression des statistiques de données.
- État du port PoE : vérifiez le commutateur de port et la puissance de sortie correspondant au numéro de port.

 **OCTAVUE**®

PAR



Votre Monde Sécurisé.



gsdgroupinc.com



1 (866) 791-7020



sales@gsdgroupinc.com



180 Boul Bellerose Ouest,
Suite 100, Laval QC H7L 6A2



facebook.com/GSDGROUPINC



linkedin.com/company/g-s-d-group/



<https://www.youtube.com/@gsdgroupinc>